

# LAVATHERM 55640

Gebruiksaanwijzing

Condensdroger

## Geachte mevrouw, heer

Hartelijk dank voor het kiezen van een van onze kwaliteitsproducten. U heeft een goede keuze gemaakt. Zo kunt u dankzij de combinatie van functioneel design en hoogwaardige technologie rekenen op optimale prestaties en bedieningsgemak. En onze zorg voor het milieu, komt o.a. tot uitdrukking in het energiebesparend functioneren van dit apparaat. Om er zeker van te zijn dat uw apparaat optimaal en onberispelijk presteert, dient u deze gebruiksaanwijzing aandachtig door te lezen. Dan zult u alle processen perfect en zeer efficiënt kunnen besturen.

Wij raden u aan deze gebruiksaanwijzing goed te bewaren, zodat u nog eens iets kunt nalezen. En wilt u dit boekje doorgeven aan een eventuele volgende eigenaar van het apparaat.

Wij wensen u veel succes met uw nieuwe apparaat.

In deze gebruiksaanwijzing worden de volgende symbolen gebruikt:



Belangrijke informatie over uw persoonlijke veiligheid en informatie over het voorkomen van schade aan het apparaat.



Algemene informatie en tips



Milieu-informatie

# Inhoud

<b>Gebruiksaanwijzing</b>	5
<b>Belangrijke veiligheidsinformatie</b>	5
<b>Productbeschrijving</b>	9
<b>Bedieningspaneel</b>	10
<b>Voor het eerste gebruik</b>	10
<b>Het wasgoed sorteren en voorbereiden</b>	11
<b>Programmaoverzicht</b>	12
<b>Dagelijks gebruik</b>	13
Machine inschakelen / lampje inschakelen	13
Vuldeur openen / wasgoed in de trommel doen	13
Het programma selecteren	13
Functie BEHOEDZAAM	13
Functie ZOEMER	14
Functie STARTUITSTEL	14
Het programma starten	15
Het programma veranderen	15
Extra artikelen in de trommel doen of eruit halen, voordat het programma is afgelopen	16
Droogcyclus voltooid / wasgoed uit de trommel halen	16
<b>Onderhoud en reiniging</b>	17
Het pluizenfilter schoonmaken	17
De deurpakking schoonmaken	19
Het condenswaterreservoir leegmaken	19
De warmtewisselaar reinigen	20
De trommel reinigen	21
Het bedieningspaneel en de behuizing schoonmaken	22
<b>Wat moet u doen als...</b>	23
Zelf problemen oplossen	23
Het lampje van de binnenverlichting vervangen	25
<b>Machine-instellingen</b>	26
<b>Technische gegevens</b>	28

Verbruikswaarden	28
Informatie voor testinstanties	29
Installatie	29
Plaatsing van het apparaat	29
Verwijdering van de transportbeveiliging	30
Elektrische aansluiting	31
De draairichting van de deur veranderen	31
Speciale accessoires	33
Milieu	34
Verpakkingsmaterialen	34
Oud apparaat	34
Milieutips	34
Garantie/serviceafdeling	35
Europese Garantie	39
Service	41
<a href="http://www.electrolux.com">www.electrolux.com</a>	41

## Gebruiksaanwijzing

### Belangrijke veiligheidsinformatie



In het belang van uw veiligheid en om een correct gebruik te kunnen waarborgen is het belangrijk dat u alvorens het apparaat te installeren en in gebruik te nemen deze gebruiksaanwijzing, inclusief de tips en waarschuwingen, grondig doorleest. Om onnodige vergissingen en ongevallen te voorkomen is het belangrijk te waarborgen dat alle mensen die het apparaat gebruiken volledig bekend zijn met de werking ervan en de veiligheidsvoorzieningen. Bewaar deze instructies en zorg ervoor dat zij bij het apparaat blijven als het wordt verplaatst of verkocht, zodat iedereen die het apparaat gedurende zijn hele levensduur gebruikt naar behoren is geïnformeerd over het gebruik en de veiligheid van het apparaat.

#### Algemene veiligheid

- Het is gevaarlijk om de specificaties te wijzigen of om te proberen op enigerlei wijze veranderingen aan te brengen aan dit apparaat.
- Dit apparaat is niet bedoeld voor gebruik door personen (waaronder begrepen kinderen) met verminderde fysieke, zintuiglijke gesteldheid of een gebrek aan ervaring en kennis, tenzij dit onder toezicht gebeurt van een voor hun veiligheid verantwoordelijke persoon of tenzij zij van een dergelijke persoon instructie hebben ontvangen over het gebruik van het apparaat.
- Zorg ervoor dat kleine huisdieren niet in de trommel klimmen. Controleer om dit te voorkomen de trommel vóór gebruik.
- Voorwerpen als munten, veiligheidsspelden, spijkers, schroeven, stenen of andere harde, scherpe materialen kunnen grote schade aan het apparaat toebrengen en dienen niet in het apparaat terecht te komen.
- Om brandgevaar te voorkomen door te lang drogen, dient het apparaat niet gebruikt te worden om de volgende artikelen te drogen: Kussens, gewatteerde dekens en dergelijke (deze artikelen zorgen voor ophoping van hitte).
- Artikelen van schuimrubber (latexschuim), douchemutsjes, waterdichte kleding, artikelen met een rubberbinnenkant en kleding of kussens met vulling van schuimrubber dienen niet in de droogtrommel te worden gedroogd.
- Het apparaat dient na gebruik, bij reiniging en bij onderhoud altijd afgesloten te worden van stroomvoorziening.

- Probeer onder geen enkele omstandigheid zelf de machine te repareren. Reparaties uitgevoerd door ondeskundigen kunnen lichamelijk letsel of ernstige schade aan de machine veroorzaken. Neem contact op met een klantenservice bij u in de buurt. Vraag altijd om originele vervangingsonderdelen.
- Artikelen die zijn bevuild met stoffen als spijsolie, aceton, benzine, petroleum, vlekkenverwijderaars, terpentijn, boenwas en boenwasverwijderaars dienen alvorens in de droogtrommel te worden gedroogd, te worden gewassen in heet water met een extra hoeveelheid wasmiddel.
- **Explosiegevaar:** Droog nooit artikelen in de trommeldroger die in contact hebben gestaan met ontvlambare oplosmiddelen (petroleum, spiritus, producten voor chemische reiniging en soortgelijke producten). Daar deze bestanddelen vluchtig zijn, kunnen ze een explosie veroorzaken. Droog alleen artikelen in de trommeldroger die met water gewassen zijn.
- **Brandgevaar:** artikelen die vlekken bevatten van of gedrenkt zijn in plantaardige of bakolie vormen een brandgevaar en dienen niet in de trommeldroger geplaatst te worden.
- Als u uw was met vlekkenwater heeft gewassen, moet u een extra spoelcyclus uitvoeren voordat u uw was in de trommeldroger laadt.
- Zorg ervoor dat er geen aanstekers of lucifers in de zakken zijn achtergebleven van kleding die in de trommeldroger geladen wordt



### WAARSCHUWING!

Stop een trommeldroger nooit voor het einde van een droogcyclus, tenzij alle artikelen snel uit de trommeldroger verwijderd en uitgehangen worden, zodat de hitte wordt verdreven.

### Installatie

- Dit apparaat is zwaar. Wees voorzichtig als u het apparaat verplaatst.
- Controleer bij het uitpakken van het apparaat of dit niet is beschadigd. Gebruik het apparaat bij twijfel niet en neem contact op met ELECTROLUX SERVICE.
- Alle verpakkingsmaterialen en transportbouten moeten vóór het gebruik worden verwijderd. Als dit wordt nagelaten kan dit ernstige schade aan het product en andere eigendommen tot gevolg hebben. Zie het desbetreffende hoofdstuk in de gebruiksaanwijzing.
- Het laatste deel van een droogtrommelcyclus vindt plaats zonder warmte (koelcyclus) om ervoor te zorgen dat de artikelen uiteindelijk een temperatuur hebben waarbij is gewaarborgd dat de artikelen niet worden beschadigd.

- Eventuele voor de installatie van het apparaat noodzakelijke elektrotechnische werkzaamheden, moeten worden uitgevoerd door een gekwalificeerde electricien of competent persoon.
- Er moet voor gezorgd worden dat het apparaat niet op het aansluitsnoer komt te staan.
- Als het apparaat op een tapijtvloer wordt geplaatst, dient de hoogte van de stelvoetjes te worden aangepast om de lucht toch goed te kunnen laten circuleren.
- Controleer na installatie van het apparaat of dit niet op het aansluitsnoer drukt of staat.
- Als de wasdroger bovenop een wasmachine wordt geplaatst, is het noodzakelijk de stapelkit te gebruiken (optionele accessoire).

### **Gebruik**

- Dit apparaat is bestemd voor huishoudelijk gebruik. Het is niet toegestaan het apparaat te gebruiken voor andere doeleinden dan waarvoor het is bestemd.
- Was in de machine alleen textiel dat geschikt is voor machinaal drogen. Volg de instructies op het wasvoorschrift in de kleding.
- Droog geen ongewassen artikelen in de droogtrommel.
- Laad het apparaat niet te vol. Zie het desbetreffende hoofdstuk in de gebruiksaanwijzing.
- Kleding die druipend nat is mag niet in de droger worden geplaatst.
- Kledingstukken die in aanraking zijn geweest met vluchtige aardolieproducten dienen niet in de trommeldroger gedroogd te worden. Als vluchtige reinigingsvloeistoffen worden gebruikt, dient u ervoor te zorgen dat de vloeistof uit het kledingstuk is verwijderd voordat u het in de wasmachine doet.
- Trek de stekker nooit aan het snoer uit het stopcontact; maar aan de stekker zelf.
- Gebruik de trommeldroger nooit als het elektrische snoer, het bedieningspaneel, het bovenblad of de sokkel beschadigd zijn, opdat de binnenkant van de wasmachine toegankelijk is.
- Wasverzachters of soortgelijke producten dienen te worden gebruikt zoals gespecificeerd in de wasverzachterinstructies.

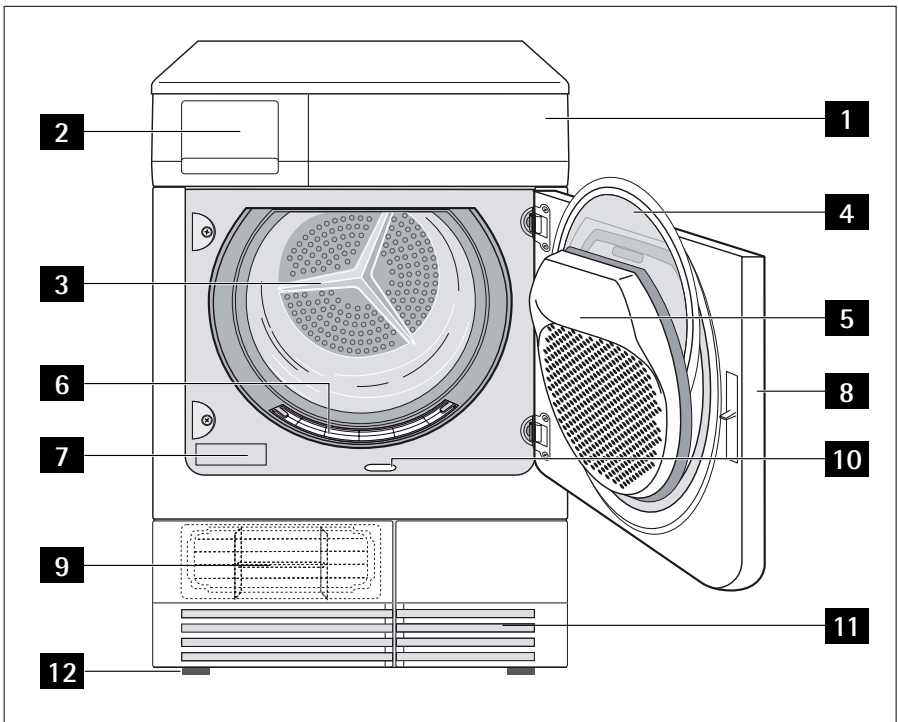
### **Veiligheid van kinderen**

- Deze machine is niet bedoeld voor gebruik door jonge kinderen of lichamelijk zwakke personen zonder toezicht.
- Houd kinderen uit de buurt om te voorkomen dat ze met het apparaat spelen.

- De verpakkingsmaterialen (zoals plasticfolie en polystyreen) kunnen een gevaar opleveren voor kinderen - verstikkingsgevaar! Houd deze materialen buiten het bereik van kinderen.
- Berg alle wasmiddelen op een veilige plaats, buiten het bereik van kinderen, op.
- Zorg ervoor dat kinderen of huisdieren niet in de trommel kunnen klimmen.

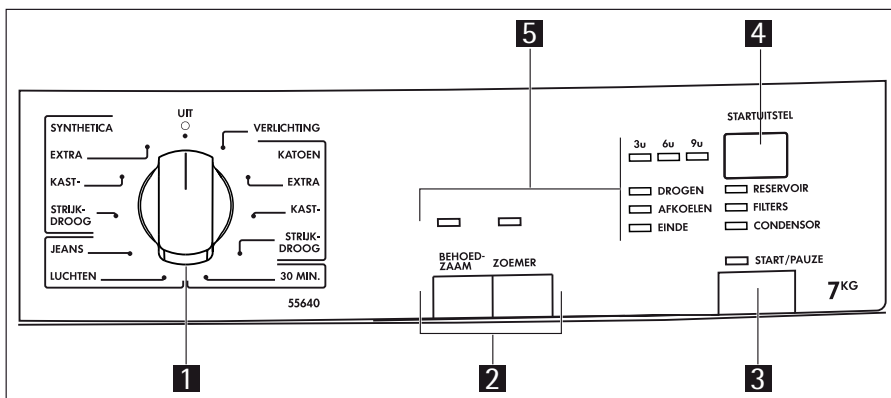


# Productbeschrijving



- 1 Bedieningspaneel
- 2 Lade met condenswaterreservoir
- 3 Lampje voor binnenverlichting
- 4 Fijne zeef (pluifilter)
- 5 Filter met grote mazen (pluifilter)
- 6 Microfilter (pluifilter)
- 7 Typeplaatje
- 8 Vuldeur (omkeerbaar)
- 9 Deur in sokkel bovenstrooms van de warmtewisselaar
- 10 Toets om de deur in de sokkel te openen
- 11 Ventilatieopeningen
- 12 Schroefpootjes (in hoogte verstelbaar)

## Bedieningspaneel



- 1 Programmaknop en UIT schakelaar
- 2 Functietoetsen
- 3 START/PAUZE toets
- 4 STARTUITSTEL toets
- 5 Functie- en waarschuwingslampjes





## Voor het eerste gebruik

Om eventuele restanten, die ontstaan zijn tijdens de fabricage, te verwijderen, de trommel van de droger afvegen met een vochtige doek of een korte cyclus (30 MIN) met vochtige lappen in de trommel laten draaien.

# Het wasgoed sorteren en voorbereiden

## Het wasgoed sorteren

- Sorteren op stofsoort:
  - Katoen/linnen voor programma's in de programmagroep KATOEN.
  - Gemengde en synthetische stoffen voor programma's in de programmagroep SYNTHETICA.
- Sorteren op wasvoorschrift. Betekenis van de wasvoorschriften:

			
Drogen in de droogtrommel in principe mogelijk	Drogen bij normale temperatuur	Drogen bij lage temperatuur (druk op de toets BEHOEDZAAM!)	Drogen in de droogtrommel <b>niet</b> mogelijk



Plaats geen nat wasgoed in het apparaat dat niet is voorzien van een wasvoorschrift dat geschikt is voor drogen in de droogtrommel.

Dit apparaat kan worden gebruikt voor nat wasgoed dat geschikt is voor drogen in de droogtrommel.

- Droog geen nieuw, gekleurd textiel samen met lichtgekleurde artikelen. De kleuren van het textiel kunnen uitlopen.
- Droog geen tricot en gebreide artikelen op het programma EXTRA -. De artikelen kunnen krimpen!
- **Droog geen wol in de droogtrommel. Dit kan verstrikt raken!**

## Het wasgoed voorbereiden

- Om te voorkomen dat was verstrikt raakt: sluit ritsen, knoop dekbedovertrekken dicht en sluit losse riemen of strikken (bijv. van schorten).
- Maak zakken leeg. Verwijder metalen voorwerpen (paperclips, veiligheidsspelden enz.).
- Keer artikelen met dubbellaagse weefsels binnenstebuiten (bijv. met katoen afgewerkte anoraks, de katoenlaag dient aan de buitenkant te zitten) Deze weefsels drogen dan beter.

# Programmaoverzicht

Programma's	max. belading (droog gewogen)	Extra functies			Toepassing/eigenschappen	Wasvoorschrift	
		BEHOEDZAAM	ZOEMER	STARTUITSTEL			
KATOEN	EXTRA DROOG	7 kg	•	•	•	Grondig drogen van dik of meerlaags textiel, zoals badstof artikelen en badjassen.	
	KAST-DROOG	7 kg	•	•	•	Droogt grondig textiel van gelijke dikte, zoals badstof, gebreide artikelen en handdoeken.	
	STRIJK-DROOG	7 kg	•	•	•	Voor katoenen of linnen wasgoed van normale dikte, bijv. beddengoed, tafellinnen.	
SYNTHETICA	EXTRA DROOG	3 kg	•	•	•	Grondig drogen van dik of meerlaags textiel, bijv. truien, beddengoed, tafellinnen.	 1)
	KAST-DROOG	3 kg	•	•	•	Voor dunne stoffen die niet gestreken worden, bijv. shirts die gemakkelijk in onderhoud zijn, tafelkleden, babykleertjes, sokken, lingerie met baleinen of met beugels.	 1)
	STRIJK-DROOG	3 kg	•	•	•	Voor dunne stoffen die ook gestreken moeten worden, zoals gebreide artikelen en overhemden.	 1)
TIJD	30 MIN.	1 kg	•	•	•	Voor het extra drogen van losse artikelen of kleine hoeveelheden wasgoed van minder dan 1 kg.	
SPECIAL	LUCHTEN	1 kg	•	•	•	Voor het opfrissen of behoedzaam reinigen van textiel met in de handel verkrijgbare producten voor chemische reiniging.	
	JEANS	7 kg	•	•	•	Voor vrijetijdskleding, zoals jeans, sweatshirts e.d., van verschillende materiaaldikte (bijv. bij de kraag, de manchetten en de naden).	

1) selecteer BEHOEDZAAM

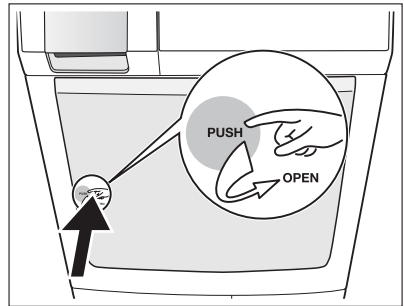
# Dagelijks gebruik

## Machine inschakelen / lampje inschakelen

Draai de programmakeuzeknop op een willekeurig programma of draai hem op VERLICHTING. De machine is ingeschakeld. Als de vuldeur wordt geopend, wordt de trommel verlicht.

## Vuldeur openen / wasgoed in de trommel doen

1. Vuldeur openen:  
Duw met kracht tegen de vuldeur (drukpunt)
2. Vul de trommel met wasgoed (druk het niet aan).



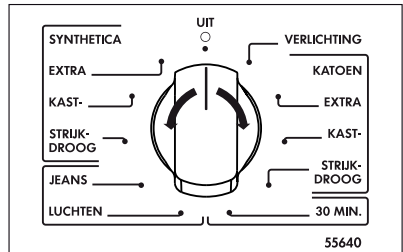
### ! LET OP!

Laat het wasgoed niet tussen de deur en de rubber pakking terecht komen.


3. Doe de vuldeur goed dicht. U moet een duidelijke klik horen.

## Het programma selecteren

Gebruik de programmakeuzeknop om het gewenste programma te selecteren.



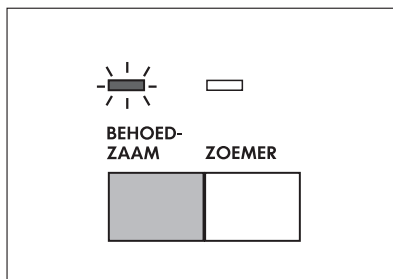
## Functie BEHOEDZAAM

Voor zeer behoedzaam drogen van gevoelige stoffen met het wasvoorschrift  en voor temperatuurgevoelig textiel (zoals acryl en viscose). Het programma wordt uitgevoerd bij lage temperatuur.

De functie fijne was is alleen geschikt voor gebruik bij ladingen tot 3kg.

BEHOEDZAAM activeren:

1. Kies het droogprogramma.
  2. Druk op de toets BEHOEDZAAM - het lampje erboven gaat branden.
- Druk nogmaals op de toets BEHOEDZAAM als u deze functie wilt uitschakelen. Het bovenstaande lampje gaat uit.



## Funcie ZOEMER

Het apparaat wordt geleverd met uitgeschakelde ZOEMER functie.

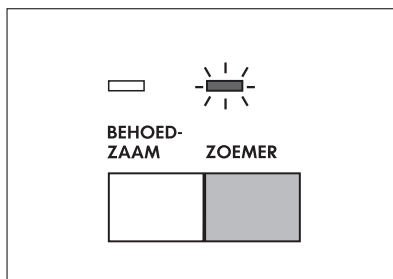
Als de zoemer is geactiveerd, laat deze een signaal of een melodietje horen bij:

- het einde van de cyclus
- antikreukfase en bij het begin of einde van de fase
- onderbreking van de cyclus door een waarschuwing
- alarm

ZOEMER activeren:

1. Kies het droogprogramma.
2. Druk op de toets ZOEMER - het lampje erboven gaat branden.

Druk nogmaals op de toets ZOEMER als u deze functie wilt uitschakelen. Het bovenstaande lampje gaat uit.



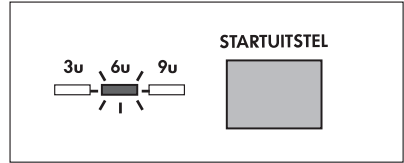
## Funcie STARTUITSTEL

**i** Met de toets STARTUITSTEL kunt u de start van een programma 3, 6 of 9 uur uitstellen.

1. Selecteer het programma en de eventuele extra functies.

2. Druk net zo vaak op de toets STAR-TUITSTEL totdat de gewenste uitsteltijd is geselecteerd. Het bijbehorende lampje gaat branden.

- weergave **9u**om het programma over 9 uur te laten starten.
- weergave **6u**om het programma over 6 uur te laten starten.
- weergave **3u**om het programma over 3 uur te laten starten.



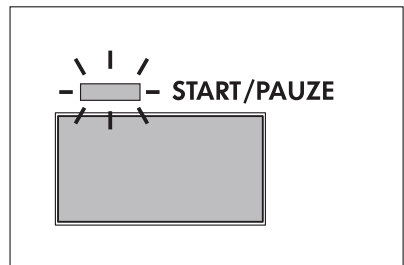
**i** Druk nogmaals op de toets STARTUITSTEL om de uitsteltijd te annuleren. Het lampje gaat uit.

3. Druk op de toets START/PAUZE om de timer te activeren.

Als een uitsteltijd van 9 uur is geselecteerd, brandt het lampje **9u**. Na 3 uur gaat het lampje **9u** uit en gaat het lampje **6u** branden. Na nogmaals 3 uur gaat het lampje **3u** branden. Na in totaal 9 uur wordt het programma gestart.

## Het programma starten

Druk op de toets START/PAUZE. Het bovenstaande lampje stopt met knipperen en gaat continu branden. Het programma wordt gestart. Het brandende statuslampje geeft aan dat de cyclus wordt uitgevoerd.



## Het programma veranderen

Als u een verkeerd programma hebt gestart, kunt u dit wijzigen. Zet eerst de programmakeuzeknop op UIT. Het programma wordt geannuleerd.

**i** Als het programma eenmaal begonnen is, kan het niet meer veranderd worden. Als toch wordt geprobeerd het programma op de programmakeuzeknop te wijzigen of als er op een functietoets (met uitzondering van de toets ZOEMER) wordt gedrukt, gaat er boven de toets START/PAUZE tijdelijk een geel lampje knipperen. Het droogprogramma wordt hierdoor echter niet beïnvloed (wasgoedbescherming).

## Extra artikelen in de trommel doen of eruit halen, voordat het programma is afgelopen

1. Open de vuldeur.



### WAARSCHUWING!

Het wasgoed en de trommel kunnen heet worden. **Gevaar voor brandwonden!**

2. Doe de artikelen in de trommel, of haal ze eruit.
3. Doe de deur stevig dicht. U moet een duidelijke klik horen.
4. Druk op de toets START/PAUZE om verder te gaan met de droogcyclus

## Droogcyclus voltooid / wasgoed uit de trommel halen

Zodra de droogcyclus voltooid is, gaat het statuslampje EINDE branden. Als de ZOEMER toets is ingedrukt, klinkt er gedurende ongeveer een minuut een geluidssignaal met onderbrekingen.



De droogcycli worden automatisch gevolgd door een antikreukfase die ongeveer 30 minuten duurt. De trommel draait gedurende deze fase met onderbrekingen. Hierdoor blijft het wasgoed los en kreukt het niet. Het wasgoed kan tijdens de antikreukfase te allen tijde uit de machine gehaald worden. (Het wasgoed moet uiterlijk tegen het einde van deze antikreukfase uit de droogtrommel worden gehaald, om te voorkomen dat het gaat kreuken.)

1. Open de deur.
2. Verwijder voordat u het wasgoed uit de trommel haalt het pluus van het microfilter. U kunt dat het beste met een vochtige hand doen. (Zie hoofdstuk "Onderhoud en reiniging".)
3. Haal het wasgoed uit de trommel.
4. Draai de programmakeuzeknop op UIT.



Na elke droogcyclus:

- Het microfilter en het fijne filter schoonmaken
  - De condenswaterreservoir leegmaken
- (Zie hoofdstuk "Onderhoud en reiniging".)

5. Sluit de vuldeur.



# Onderhoud en reiniging

## Het pluizenfilter schoonmaken

De filters verzamelen al het pluis dat tijdens het drogen vrijkomt. Om ervoor te zorgen dat de droger perfect blijft werken, moeten de pluizenfilters (microfilter en fijne zeef) na elke droogcyclus schoongemaakt worden.

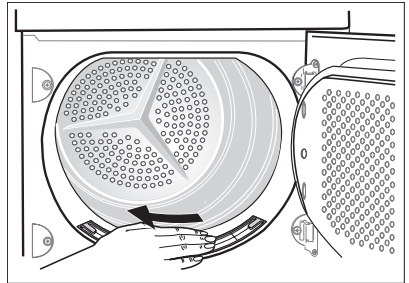
Het waarschuwingslampje gaat branden om u hieraan te herinneren.



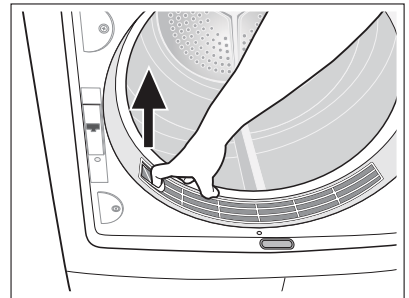
### LET OP!

Gebruik de droger nooit zonder pluizenfilters of met beschadigde of verstopte pluizenfilters.

1. Vuldeur openen
2. Maak het microfilter schoon met een vochtige hand, het filter is in het onderste deel van de vuldeur ingebouwd.

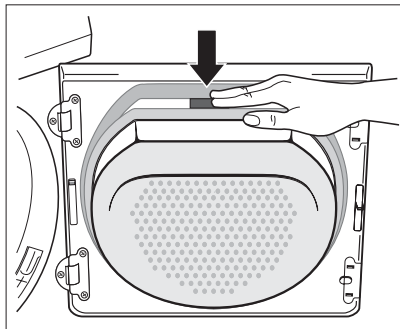


3. Na verloop van tijd ontstaat er aanslag van restanten wasmiddel op het wasgoed op de filters. Wanneer dit gebeurt dienen de filters gereinigd te worden met warm water en een borstel. Verwijder het filter uit de deur door het naar buiten te trekken. Het filter kan worden geplaatst met het vleugeltje naar links of naar rechts.

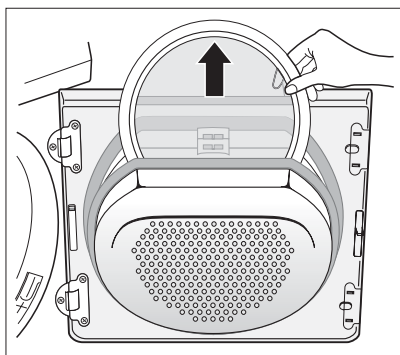


Vergeet niet het filter na reiniging terug te zetten.

4. Druk de ontgrendelknop op het filter met grote mazen in.  
Het filter met grote mazen springt naar buiten.



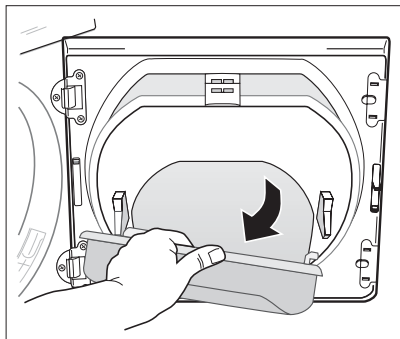
5. Verwijder de fijne zeef.
6. Verwijder het pluïsvan de fijne zeef. U kunt dat het beste met een vochtige hand doen.



**i** **Maak het gebied rond het filter schoon**

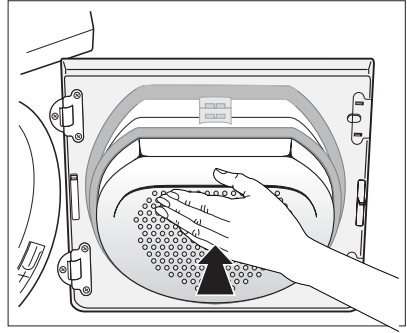
Het gebied rond de zeef hoeft niet na elke droogcyclus schoongemaakt te worden, maar dient wel regelmatig gecontroleerd te worden en, indien noodzakelijk, moet het pluïsvan verwijderd worden.

7. Om dat te kunnen doen de bovenkant van het filter met grote mazen vastpakken en naar voren trekken totdat het loskomt van de twee beugels.
8. Verwijder het pluïsvan het gehele filtergebied. U kunt dat het beste met een stofzuiger doen.
9. Druk beide uitsteeksels van het filter met grote mazen in de beugels van de vuldeur tot ze op hun plaats vastklikken.
10. Zet de fijne zeef weer op zijn plaats.
11. Duw tegen het filter met grote mazen tot het in de vergrendeling zit.





Als de fijne zeef niet geplaatst is, zal het filter met grote mazen niet op zijn plaats vergrendeld worden en kan de vuldeur niet gesloten worden.



## De deurpakking schoonmaken

Veeg de deurpakking meteen na afloop van de droogcyclus met een vochtige doek af.

## Het condenswaterreservoir leegmaken

Maak het condenswaterreservoir na elke droogcyclus leeg.

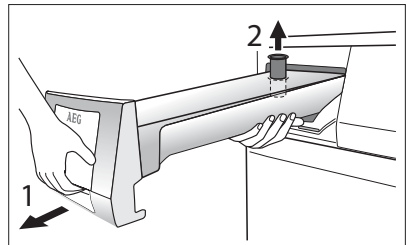
Als het condenswaterreservoir vol is, wordt een actief programma automatisch afgebroken en gaat het waarschuwingslampje branden. Om verder te kunnen gaan met het programma, moet het reservoir eerst leeggemaakt worden.



### WAARSCHUWING!

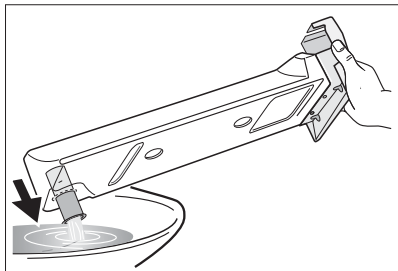
Het condenswater is niet geschikt als drinkwater of om voedsel mee klaar te maken.

1. Trek de lade met het condenswaterreservoir helemaal naar buiten **1** en trek de condenswaterafvoerslang zo ver mogelijk naar boven **2**.



2. Giet het condenswater in een teil of ander soort opvangbak.
3. Schuif de geleiders naar binnen en zet het reservoir weer op zijn plaats.

Als het programma onderbroken is omdat het condenswaterreservoir vol was: Druk op de toets START/PAUZE om verder te gaan met de droogcyclus



**i** Het condenswaterreservoir heeft een inhoud van ongeveer 4 liter. Dit is voldoende voor ongeveer 7 kg wasgoed, dat daarvoor gecentrifugeerd is op 1000 toeren per minuut.

**i** Het condenswater kan gebruikt worden als gedistilleerd water, bijv. voor een stoomstrijkijzer. Filter het water wel eerst (bijv. via een koffiefilter) om eventuele restanten en kleine pluusjes te verwijderen.

## De warmtewisselaar reinigen

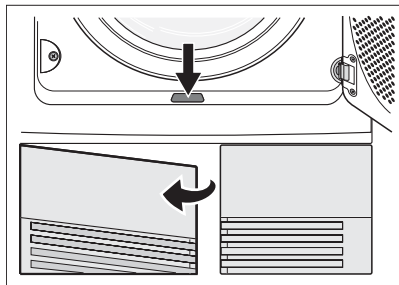
Als het waarschuwingslampje brandt, moet de warmtewisselaar worden gereinigd.



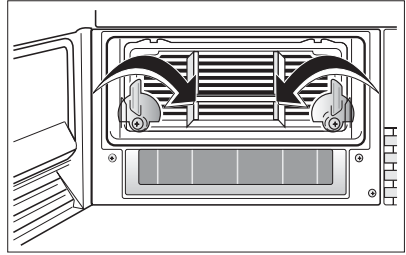
### LET OP!

Laat u de droger werken terwijl de warmtewisselaar verstopt is door pluus, dan kan dat schade toebrengen aan de droger. Bovendien gaat dan ook het energieverbruik omhoog.

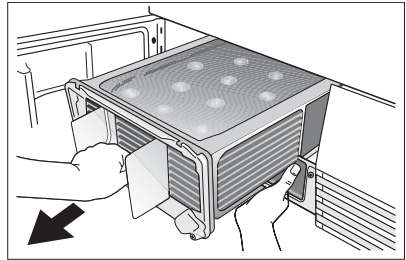
1. Open de deur.
2. Open het deurtje in de sokkel. Druk hiervoor op de ontgrendelknop aan de onderkant van de deuropening en open het deurtje in de sokkel naar links.
3. Verwijder het pluus aan de binnenkant van het deurtje en bij de voorkamer van de warmtewisselaar. Neem de deurpakking af met een vochtige doek.



4. Draai beide vergrendelingen naar binnen.



5. Trek de warmtewisselaar aan de handgreep naar buiten en houd deze horizontaal om te voorkomen dat er water wordt gemorst.
6. Houd de warmtewisselaar verticaal boven een teiltje om deze te legen.

**LET OP!**

Gebruik geen scherpe voorwerpen om te warmtewisselaar reinigen. Hierdoor kan de warmtewisselaar gaan lekken.

7. Reinig de warmtewisselaar.

Hiervoor kunt u het beste een borstel gebruiken, of u spoelt de warmtewisselaar grondig af.

8. Plaats de warmtewisselaar terug en zet hem vast (draai beide vergrendelingen naar buiten totdat deze vastklikken).
9. Doe het deurtje in de sokkel dicht.

**LET OP!**

Laat de droger nooit werken zonder de warmtewisselaar.

## De trommel reinigen

**LET OP!**

Gebruik geen schuurmiddelen of staalwol om de trommel schoon te maken.



Kalk in het water of reinigingsproducten kunnen een nauwelijks zichtbare aanslag op de binnenkant van de trommel achterlaten. De waarneming van de droogtegraad van het wasgoed is dan niet meer betrouwbaar. Het wasgoed is vochtiger dan verwacht wanneer het uit de droger wordt gehaald.

Gebruik een standaard huishoudelijk reinigingsmiddel (bijv. op azijn gebaseerde reinigingsmiddel) om de binnenkant van de trommel en de trommelribben af te vegen.

## Het bedieningspaneel en de behuizing schoonmaken



### **LET OP!**

Gebruik geen meubelreinigers of agressieve reinigingsmiddelen om de machine schoon te maken.

Gebruik een vochtige doek om het bedieningspaneel en de behuizing af te vegen.

# Wat moet u doen als...

## Zelf problemen oplossen

Als de droger tijdens het uitvoeren van een programma een foutmelding weergeeft (een of meerdere lampjes branden op het bedieningspaneel), kijk dan eerst of u het probleem zelf kunt oplossen aan de hand van onderstaande tabel. Als u het probleem niet kunt oplossen: Schakel de machine uit en weer aan. Reset het programma. Druk op de toets START/PAUZE. Als de foutmelding nog steeds wordt weergegeven, neem dan contact op met onze klantenservice en vertel welke lampjes knipperen.

Probleem	Mogelijke oorzaak	Oplossing
Droger doet het niet.	Stekker is niet in het stopcontact of de zekering werkt niet op de juiste manier.	Steek de stekker in het stopcontact. Controleer de zekering in de zekeringkast (huishoudelijke installatie).
	De vuldeur staat open.	Sluit de vuldeur.
	Heeft u de toets START/PAUZE ingedrukt?	Druk nogmaals op de toets START/PAUZE.
Droogresultaten niet naar tevredenheid.	Verkeerd programma geselecteerd.	Selecteer een ander programma wanneer u de volgende keer droogt (zie het hoofdstuk "Programmatabel").
	Pluisfilters verstopt.	Reinig het pluisfilter.
	Pluizenfilter verstopt.	Reinig het pluizenfilter.
	Warmtewisselaar verstopt met pluis.	Reinig de warmtewisselaar.
	Te grote hoeveelheid wasgoed.	Houd u aan de geadviseerde beladingsvolumes.
	Ventilatiesleuven in het gebied van de sokkel afgedekt.	Zorg dat de ventilatiesleuven in het gebied van de sokkel niet zijn afgedekt.
	Restanten op binnenkant oppervlak trommel of trommelribbels.	Reinig het oppervlak aan de binnenkant van de trommel en de trommelribbels.
Geleiding van water op installatieplaats verschilt van standaardinstellingen van machine.	Herprogrammeer de standaardinstelling voor de droogtegraad (zie het hoofdstuk "Machine-instellingen").	

Vuldeur sluit niet.	Fijne zeef of filter met grote mazen niet op hun plaats vergrendeld.	Plaats de fijne zeef en/of klik het filter met grote mazen vast.
De trommelverlichting werkt niet.	Programmakeuzeknop staat in de stand UIT.	Draai de programmakeuzeknop op LICHT AAN of op een willekeurig programma.
	Lampje defect.	Vervang het lampje (zie volgend deel).
Als op een toets wordt gedrukt, gaat boven de toets START/PAUZE tijdelijk een geel lampje branden.	Wasveiliging. Nadat het programma is gestart, kan deze optie niet meer worden ingesteld.	Draai de programmakeuzeknop op UIT. Stel het programma opnieuw in.
Programma werkt niet, waarschuwinglampje waterreservoir leegmaken brandt.	Condenswaterreservoir is vol.	Maak het condenswaterreservoir leeg en start dan het programma met de toets START/PAUZE.
Droogcyclus eindigt kort nadat het programma wordt gestart.	Niet voldoende wasgoed geladen of de geladen was is te droog voor het geselecteerde programma.	Selecteer een tijdgestuurd programma of een hogere droogtegraad (bijv. EXTRA DROOG in plaats van KASTDROOG).
De droogcyclus duurt ongewoon lang. Opmerking: Na ongeveer 5 uur stopt de droogcyclus automatisch (zie "Droogcyclus voltooid")	Pluisfilter verstopt.	Reinig het pluisfilter.
	Pluizenfilter verstopt.	Reinig het pluizenfilter.
	Toets BEHOEDZAAM ingedrukt en/of laadvolume te groot	Verminder laadvolume.
	Wasgoed niet voldoende gecentrifugeerd.	Het wasgoed moet grondig gecentrifugeerd zijn.
	Kamertemperatuur uitzonderlijk hoog. De compressor is tijdelijk uitgeschakeld om overbelasting te voorkomen.	Automatisch proces, er is geen storing aan het apparaat. Verlaag indien mogelijk de kamertemperatuur.



## Het lampje van de binnenverlichting vervangen

Gebruik alleen lampjes die speciaal ontworpen zijn voor wasdrogers. Deze speciale lampjes zijn verkrijgbaar bij de Klantenservice, ET nr. 112 552 000-5.



Als het apparaat is ingeschakeld, gaat de binnenverlichting 4 minuten nadat de deur is gesloten automatisch uit.



### **WAARSCHUWING!**

Gebruik geen standaardlampjes! Deze ontwikkelen te veel warmte en kunnen de machine beschadigen!



### **WAARSCHUWING!**

Voordat u het lampje vervangt, de stekker uit het stopcontact halen.

1. Schroef het dekseltje van het lampje los (dit kunt u vinden direct achter de vuldeur, aan de bovenkant; zie deel "Beschrijving van de machine".)
2. Vervang het kapotte lampje.
3. Schroef het dekseltje weer vast.

Controleer of de O-ring-pakking correct geplaatst is voordat u het lichtkapje vastschroeft.

Gebruik de droger niet als er geen O-ring-pakking op het lichtkapje zit.



### **WAARSCHUWING!**

Om veiligheidsredenen moet het dekseltje stevig worden vastgedraaid. Als dat niet gebeurd is, mag de droger niet gebruikt worden.

# Machine-instellingen

Instelling	Uitvoering
<b>ZOEMER permanent aan/uit</b>	<ol style="list-style-type: none"> <li>1. Draai de programmakeuzeknop op een programma.</li> <li>2. Druk tegelijkertijd op de toetsen BEHOEDZAAM en ZOEMER en houd deze ongeveer 5 seconden ingedrukt. Mogelijke uitkomsten:               <ul style="list-style-type: none"> <li>– lampje boven ZOEMER gaat branden - zoemer permanent aan.</li> <li>– lampje gaat uit - zoemer permanent uit.</li> </ul> </li> <li>3. Standaard staat de zoemer altijd uit. U kunt de toets ZOEMER gebruiken om het geluid in- of uit te schakelen, maar deze selectie wordt door de machine niet in het geheugen opgeslagen.</li> </ol>
<p><b>Waterhardheid</b></p> <p><i>Water bevat een variabele hoeveelheid kalksteen en minerale zouten waarvan de hoeveelheden variëren afhankelijk van geografische locaties. Hierdoor kunnen de geleidingswaarden van het water variëren.</i></p> <p><i>Relevante variaties in de geleiding van het water ten opzichte van de door de fabrikant vastgestelde geleiding kunnen enigszins van invloed zijn op de restvochtigheid van het wasgoed aan het einde van de cyclus. Uw droger biedt de mogelijkheid om de gevoeligheid van de droogsensor af te stemmen op de geleidingswaarden van het water.</i></p>	<ol style="list-style-type: none"> <li>1. Draai de programmakeuzeknop op een programma.</li> <li>2. Druk tegelijkertijd op de toetsen BEHOEDZAAM en START/PAUZE en houd deze ongeveer 5 seconden ingedrukt. De huidige instelling wordt weergegeven met een brandend statuslampje:               <ul style="list-style-type: none"> <li>– lampje RESERVOIR- lage geleiding &lt;300 micro S/cm</li> <li>– lampje FILTERS- gemiddelde geleiding 300-600 micro S/cm</li> <li>– lampje CONDENSOR- lage geleiding &gt;600 micro S/cm</li> </ul> </li> <li>3. Druk net zo lang op de toets START/PAUZE totdat het gewenste niveau is ingesteld.</li> <li>4. Druk tegelijkertijd op de toetsen BEHOEDZAAM en START/PAUZE of draai de programmakeuzeknop op UIT om deze instelling in het geheugen op te slaan.</li> </ol>



### Waarschuwingsbericht waterreservoir reinigen permanent uit



*Bij gebruik van een externe afvoer voor het condenswater.*



1. Draai de programmakeuzeknop op een programma.
2. Druk tegelijkertijd op de toetsen ZOEMER en STARTUITSTEL en houd deze ongeveer 5 seconden ingedrukt.  
De huidige instelling wordt weergegeven met een brandend lampje RESERVOIR:
  - lampje RESERVOIR knippert - waarschuwing is permanent uitgeschakeld
  - lampje RESERVOIR knippert en gaat continu branden - waarschuwingslampje is geactiveerd

Standaard is het waarschuwingslampje geactiveerd en brandt het altijd aan het einde van de droogcyclus of tijdens de cyclus als het waterreservoir vol is.

## Technische gegevens

- CE** Dit apparaat voldoet aan de volgende EG-richtlijnen:
- 73/23/EEG van 19.02.1973 Laagspanningsrichtlijn
  - 89/336/EEG van 03.05.1989 Richtlijn EMC inclusief wijzigingen 92/31/EEG
  - 93/68/EEG van 22.07.1993 CE-markeringsrichtlijn

Hoogte x breedte x diepte	85 x 60 x 58 cm
Diepte met vuldeur open	109 cm
De hoogte kan worden afgesteld met	1,5 cm
Leeg gewicht	ca. 40 kg
Laadvolume (afhankelijk van het programma) <sup>1)</sup>	max. 7kg
Energieverbruik in overeenstemming met IEG 61121 s. e. (6 kg katoen, voorgedroogd op 1000 tpm, programma KATOEN KASTDROOG)	4,4 kWh
Gebruik	Huishoudelijk
Toegestane omgevingstemperatuur	+ 5°C tot + 35°C

1) In sommige landen kunnen andere laadvolumegegevens nodig zijn, vanwege andere meetmethodes.

## Verbruikswaarden

De verbruikswaarden zijn vastgesteld op basis van standaardcondities. Deze kunnen afwijken bij gebruik van de machine in een huishoudelijke omgeving.

Programma	Laadvolume in kg	Energieverbruik in kWh
KATOEN KASTDROOG <sup>1)</sup>	7	4.4
KATOEN STRIKDROOG <sup>1)</sup>	7	3.41
SYNTHETICA KASTDROOG <sup>2)</sup>	3	1.36

1) voorgedroogd op 1000 tpm

2) voorgedroogd op 1200 tpm

# Informatie voor testinstanties

Parameters die gecontroleerd kunnen worden door testinstanties:

- Energieverbruik (gecorrigeerd met uiteindelijke vochtigheidsgraad) tijdens de cyclus katoen kastdroog met nominale lading.
- Energieverbruik (gecorrigeerd met uiteindelijke vochtigheidsgraad) tijdens de cyclus katoen kastdroog met halve lading.
- Uiteindelijke vochtigheidsgraad (tijdens katoen kastdroog, katoen strijkdroog en synthetica kastdroog)
- Condensatie-efficiëntie (gecorrigeerd met uiteindelijke vochtigheidsgraad) tijdens de cyclus katoen kastdroog met nominale en halve lading

Alle cycli moeten gecontroleerd worden in overeenstemming met IEC 61121 (Trommeldrogers voor huishoudelijk gebruik – Methode voor het meten van de gebruikseigenschappen).

## Installatie

### Plaatsing van het apparaat

- Voor uw gemak wordt geadviseerd de machine dichtbij de wasmachine te plaatsen.
- De trommeldroger moet op een schone plaats worden geïnstalleerd, waar geen vuilophoping kan plaatsvinden.
- Lucht moet vrij kunnen circuleren rond het hele apparaat. Zorg ervoor dat de luchtroosters aan de voor- en achterkant van de machine niet worden geblokkeerd.
- Om trillingen en geluid tot een minimum te beperken wanneer de droger in gebruik is, moet deze op een stabiel horizontaal vlak geplaatst worden.
- Zodra het apparaat op zijn definitieve plaats staat, dient gecontroleerd te worden of de droger volledig horizontaal staat met behulp van een luchtbelwaterpas. Is dit niet het geval, stel dan de stelvoetjes af totdat de machine horizontaal staat.
- De voetjes mogen nooit verwijderd worden. Zorg ervoor dat de ruimte tussen het apparaat en de vloer niet wordt geblokkeerd door hoogpolig tapijt, houten strips en dergelijke. Hierdoor kan er hitte worden opgebouwd die storing kan veroorzaken bij het gebruik van het apparaat



De hete lucht die door de trommeldroger wordt uitgestoten kan temperaturen bereiken tot 60°C. Het apparaat mag daarom niet worden geïnstalleerd op een vloer die niet bestendig is tegen hoge temperaturen.

Bij het gebruik van de trommeldroger mag de kamertemperatuur niet lager zijn dan +5°C en niet hoger dan +35°C, omdat dit de prestaties van het apparaat negatief kan beïnvloeden.



### WAARSCHUWING!

Als het apparaat moet worden verplaatst, houd het dan in verticale positie.



### WAARSCHUWING!

Plaats het apparaat mag niet achter een afsluitbare deur, een schuifdeur of een deur met scharnieren aan de tegenovergestelde zijde ten opzichte van de scharnieren van het apparaat.

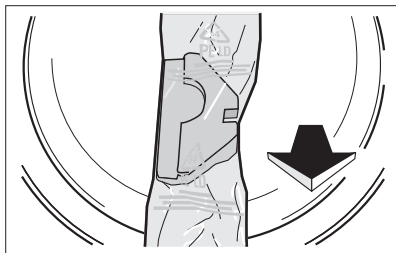
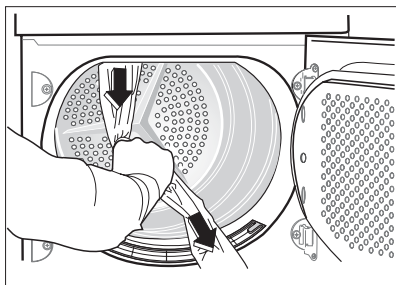
## Verwijdering van de transportbeveiliging



### LET OP!

Voordat u de droger in gebruik neemt moeten alle transportbeveiligingen verwijderd worden.

1. Open de vuldeur.
2. Trek de repen plakband los van de binnenkant van de machine, boven op de trommel.
3. Verwijder de plasticfolie en de polystyreenvulling van de machine.



## Elektrische aansluiting

Gegevens over het voltage, het stroomtype en de zekeringen vindt u op het typeplaatje. Het typeplaatje is vlakbij de vulopening gemonteerd (zie hoofdstuk "Productbeschrijving").



### **WAARSCHUWING!**

**De fabrikant kan niet aansprakelijk worden gesteld voor schade of letsel die voortkomt uit het niet opvolgen van bovengenoemde veiligheidsmaatregelen.**

**Indien de voedingskabel moet worden vervangen, dan dient dit te gebeuren door onze klantenservice.**

Het aansluitsnoer moet toegankelijk zijn na het installeren van de machine.

Sluit de machine aan op een gearde contactdoos, in overeenstemming met de huidige bedradingsvoorschriften.

## De draairichting van de deur veranderen



### **WAARSCHUWING!**

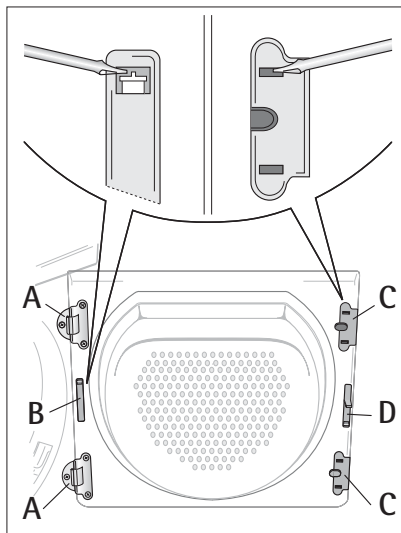
Het deurscharnier mag alleen door een vakman worden omgezet. Wendt u zich indien nodig tot onze service-afdeling of uw vakhandel.



### **WAARSCHUWING!**

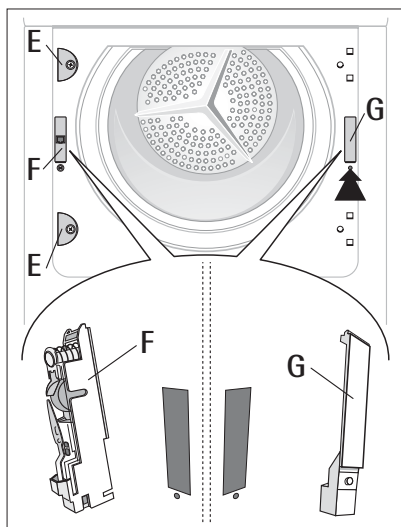
Haal voordat u de draairichting van de deur verandert de stekker uit het stopcontact (bij een permanente aansluiting: draai de zekering los of haal deze weg).

1. Open de vuldeur.
2. Schroef scharnier **A** aan de voorkant van de machine los en verwijder de vuldeur.
3. Verwijder de afdekplaten **B** en **C**. Steek hiervoor een smalle schroevendraaier in de openingen (zie afbeelding), duw een klein stukje omlaag en de wrik de afdekplaten los.
4. Gebruik geschikt gereedschap en oefen druk uit om het vergrendelingsblokje **D** los te maken van de bevestiging. Neem het blokje uit, draai het 180° om en monteer het aan de andere kant van de deur.



5. Schroef scharnier **A** van de vuldeur los, draai het 180°, plaats het aan de andere kant en schroef het vast.
6. Draai de afdekplaten **B** en **C** 180° en zet ze vast aan de andere kant.

7. Schroef afdekplaat **E** los van de voorkant van de machine, draai de plaat 180° en schroef hem aan de andere kant vast.
8. Schroef de deurvergrendeling **F** los, duw hem enigszins naar beneden en verwijder hem van de voorkant van de machine.
9. Maak de kabelverbinding van de deurvergrendeling **F** los.
10. Druk de knop **G** in en naar beneden, duw de afdekplaat enigszins naar beneden en verwijder hem van de voorkant van de machine.



11. Maak de kabelverbinding los van afdekplaat **G**.
12. Monteer de deurvergrendeling **F** aan de andere kant, plaats de kabelverbinding en schroef de vergrendeling vast.



13. Plaats de kabelverbinding aan de andere kant in afdekplaat G, plaats de afdekplaat en klik de knop vast.
14. Plaats de vuldeur en scharnieren in de openingen aan de voorkant van de machine en schroef ze vast.

**Opmerking betreffende contactbescherming:** De machine kan alleen veilig worden gebruikt als alle kunststof onderdelen gemonteerd zijn.

## Speciale accessoires

### Installatieset om de droger bovenop een wasmachine te plaatsen:



Verkrijgbaar bij de klantenservice of uw gespecialiseerde dealer

Deze installatiesets kunnen gebruikt worden om de droger op een automatische AEG-Electrolux wasmachine (60cm breed, voorlader) te plaatsen, om ruimte te besparen. De automatische wasmachine onderop en de droger bovenop.

Uitvoering die geleverd moet worden:

– met verwijderbare stapelplaat **916.018 903**

Lees de bij de set geleverde gebruiksaanwijzing zorgvuldig door.

### Installatieset voor externe condensafvoer



#### Bij het apparaat geleverd

Installatieset **125 122 510** om het condenswater rechtstreeks af te voeren in een teil, sifon, gootsteen, enz. Het condenswaterreservoir hoeft dan niet meer te worden geleegd. Wel moet het op de daarvoor bedoelde plaats in de machine blijven zitten. Zie het hoofdstuk "Machine-instellingen" voor de aanwijzingen hoe u de waarschuwing RESERVOIR kunt uitschakelen.

Max. verplaatsingshoogte: 1m vanaf de onderkant van de droger. Max. verplaatsingslengte: 3m.

Lees de bij de set geleverde gebruiksaanwijzing zorgvuldig door.

# Milieu

## Verpakkingsmaterialen

De verpakkingsmaterialen zijn milieuvriendelijk en kunnen worden gerecycled. De kunststofonderdelen zijn gemarkeerd, bijv. >PE<, >PS < enz. Gooi het verpakkingsmateriaal in de daarvoor bedoelde container bij uw plaatselijke afvaldienst.

## Oud apparaat

Het symbool  op het product of op de verpakking wijst erop dat dit product niet als huishoudafval mag worden behandeld, maar moet worden afgegeven bij een verzamelpunt waar elektrische en elektronische apparatuur wordt gerecycled. Als u ervoor zorgt dat dit product op de juiste manier wordt verwijderd, voorkomt u mogelijke negatieve gevolgen voor mens en milieu die zich zouden kunnen voordoen in geval van verkeerde afvalverwerking. Voor gedetailleerdere informatie over het recyclen van dit product, kunt u contact opnemen met de gemeente, de gemeentereiniging of de winkel waar u het product hebt gekocht.



### **WAARSCHUWING!**

Trek de stekker uit het stopcontact als u de machine niet meer gebruikt. Snijd de voedingskabel af en gooi deze samen met de stekker weg. Maak de deurvergrenzingsdeling onklaar, zodat kinderen zich niet in de machine kunnen opsluiten en hun leven in gevaar kunnen brengen.

## Milieutips

- In de droger wordt uw wasgoed pluizig en zacht. Daarom heeft u bij het wassen geen wasverzachter nodig.
- Uw droger werkt het zuinigst als u:
  - de ventilatieopeningen in de sokkel altijd vrijhoudt
  - de in het programmaoverzicht aanbevolen laadvolumes aanhoudt
  - zorgt voor goede ventilatie in de ruimte waar het apparaat geïnstalleerd is
  - het microfilter en de fijne zeef na elke droogcyclus reinigt
  - het wasgoed goed centrifugeert voordat u het in de droger stopt. Bijvoorbeeld: verbruikswaarden – afhankelijk van centrifugesnelheid – voor 7 kg wasgoed, gedroogd met het programma KATOEN KASTDROOG.

Voorcentrifugeren			Droogcyclus	
Toeren per minuut	Restvochtigheid		Energie in kWh	Kosten in euro <sup>1)</sup>
	in liter	percentage		
1000	4.20	60	4.40	0,66
1200	3.92	56	4.20	0,63
1400	3.64	52	3.87	0,58
1800	3.15	45	3.40	0,51

1) Tarief: 0,15 euro/kWh

## Garantie/serviceafdeling

### Nederland

Onze producten worden met de grootst mogelijke zorgvuldigheid geproduceerd. Desondanks kan het voorkomen dat er een defect optreedt. Onze servicedienst zal dit op verzoek herstellen, zowel binnen als buiten de garantietermijn. De levensduur van het product wordt daardoor niet negatief beïnvloed.

Onderstaande garantievoorwaarden zijn gestoeld op de EU Richtlijn 99/44/EG en het Burgerlijk Wetboek. De daaruit voortvloeiende rechten blijven onverlet.

Ook de garantieverplichtingen van de verkoper naar de eindgebruiker blijven onaangetast.

Voor dit product verlenen wij garantie volgens onderstaande voorwaarden:

1. Wij verhelpen kosteloos met inachtneming van de voorwaarden 2 tot en met 15 gebreken aan het product die zich openbaren binnen 24 maanden vanaf de datum van levering aan de eindgebruiker. In geval van professioneel of daarmee gelijk te stellen gebruik is de garantie beperkt tot 12 maanden. Voor tweedehands producten geldt eveneens een termijn van 12 maanden.
2. De garantieprestatie houdt in dat het product kosteloos wordt teruggebracht in de toestand die het had voor het defect optrad. Gebrekkige onderdelen worden hersteld of vervangen. Kosteloos vervangen onderdelen worden ons eigendom.
3. Het gebrek moet terstond gemeld worden om mogelijke verdere schade te voorkomen. De garantieaanspraak vervalt indien het gebrek niet binnen twee maanden na vaststelling is gemeld.

4. Voor een beroep op garantie dient het aankoopbewijs met aankoop- en/of leveringsdatum te worden overlegd. Bij ontbreken daarvan dient ander overtuigend bewijs te worden overlegd.
5. De garantie heeft geen betrekking op schade aan kwetsbare onderdelen, zoals (vitrokeramisch) glas, kunststof, rubber, die ontstaan is door onzorgvuldig gebruik.
6. De garantie heeft geen betrekking op kleine afwijkingen van de gestelde kwaliteit die voor de waarde en deugdelijkheid van het product onbeduidend zijn.
7. De garantie geldt evenmin voor schade veroorzaakt door:
  - chemische en elektrochemische inwerking van water,
  - abnormale milieuomstandigheden in het algemeen,
  - voor het product oneigenlijke bedrijfsomstandigheden,
  - contact met agressieve stoffen.
8. De garantie heeft geen betrekking op gebreken door transportschade die buiten onze verantwoordelijkheid is ontstaan, niet-vakkundige installatie of montage, verkeerd gebruik, gebrekkig onderhoud, of het niet in acht nemen van de gebruiks- of montageaanwijzingen.
9. Het recht op garantie vervalt wanneer het defect werd veroorzaakt door herstelling of ingrepen door derden die niet bevoegd of niet deskundig zijn, of wanneer het product voorzien werd van toebehoren of onderdelen die niet origineel zijn en daardoor een defect veroorzaken.
10. Producten die gemakkelijk kunnen worden vervoerd dienen te worden overhandigd aan of gezonden naar onze servicedienst. Herstelling ter plaatse kan slechts worden gevraagd voor grote of ingebouwde producten.
11. Indien het product zodanig is ingebouwd, ondergebouwd, opgehangen of geplaatst dat de benodigde tijd voor het in- en uitbouwen samen meer dan 30 minuten bedraagt, worden de hierdoor ontstane extra kosten aan de gebruiker in rekening gebracht. Schade die ontstaat door abnormale in- of uitbouw komt ten laste van de gebruiker.
12. Indien binnen de garantieperiode de herstelling van hetzelfde defect herhaaldelijk mislukt of de herstellingskosten disproportioneel zijn wordt in overleg met de gebruiker een gelijkwaardige vervanging geleverd. In geval van vervanging behouden we ons het recht voor om een vergoeding te rekenen naar rato van de verstreken gebruikperiode.
13. Herstelling onder garantie heeft geen verlenging van de garantietermijn noch aanvang van een nieuwe garantietermijn tot gevolg.

14. Op herstellingen geven wij een garantie van 12 maanden, uitsluitend op hetzelfde gebrek.
15. Verdere of andere aanspraken, in het bijzonder vergoeding van schade ontstaan buiten het product, zijn uitgesloten voor zover een aansprakelijkheid niet wettelijk is vastgelegd.
16. In geval van aansprakelijkheid zal een vergoeding de aankoopwaarde van het product niet overtreffen, tenzij wettelijk anders is bepaald.

Deze garantievoorwaarden gelden voor in Nederland gekochte en/of in gebruik zijnde producten. Indien een product naar het buitenland wordt gebracht dient de gebruiker na te gaan of het product voldoet aan de technische voorwaarden ( o.a. spanning, frequentie, installatievoorschriften, gassoort, klimaatomstandigheden) in het betreffende land. Voor in het buitenland aangeschafte producten dient de gebruiker zich te vergewissen van de bepalingen in Nederland. Noodzakelijke of gewenste aanpassingen vallen niet onder de garantie, en kunnen niet altijd worden aangebracht.

Ook na afloop van de garantietermijn staat onze servicedienst u ter beschikking. Adres Servicedienst: Electrolux Service Vennootsweg 1 2404 CG ALPHEN AAN DEN RIJN

### **Reparatievoorwaarden**

Onze reparatievoorwaarden zijn conform de afspraak tussen de Consumentenbond en Vlehan\*.

Art. 1 Aan de consument zal na een melding van een storing zo mogelijk direct, doch uiterlijk binnen één werkdag worden medegedeeld op welke dag het bezoek van de technicus zal plaatsvinden. De reparatie zal als regel binnen zeven werkdagen na de melding zijn uitgevoerd.

Art. 2

- a) Alvorens de reparatie wordt verricht zal de technicus een onderzoek uitvoeren naar de vermoedelijke oorzaak van de gemelde storing. Aan de hand hiervan zal hij een zo nauwkeurig mogelijke, gespecificeerde begroting maken van de totale reparatiekosten inclusief voorrijkosten en diagnose-kosten. Desgevraagd zal deze begroting door de technicus schriftelijk worden vastgelegd.
- b) Indien de consument met het begrote bedrag niet akkoord gaat, zal op verzoek het te repareren toestel worden teruggebracht in de staat waarin het aan de technicus werd aangeboden. Nadat dit is geschied, zullen alleen de kosten van voorrijden en arbeidsloon in rekening worden gebracht op basis van de werkelijke bestede tijd, danwel van een vooraf vastgesteld tarief.

Art. 3 Indien tijdens het uitvoeren van de reparatie duidelijk wordt dat:

- a) de oorspronkelijke reparatie door redelijkerwijs niet te voorziene omstandigheden niet tegen het begrote bedrag kan worden uitgevoerd, of
- b) ook andere dan in de begroting voorziene reparaties noodzakelijk zijn, zal overleg met de consument plaatsvinden en een herziene kostenbegroting worden gemaakt. In geval de consument daarmee alsnog niet akkoord gaat, geldt eveneens het in artikel 2b bepaalde.

Art. 4 De reparatie zal zoveel mogelijk tijdens het eerste bezoek worden uitgevoerd. Indien om het toestel in werkende staat te brengen een tweede bezoek noodzakelijk is, zal:

- a) direct, doch uiterlijk binnen één werkdag door de betreffende service-organisatie of door de technicus met de consument de datum voor een tweede bezoek worden afgesproken.
- b) een herhalingsbezoek zal als regel binnen tien werkdagen na de melding plaatsvinden.
- c) voor een tweede of daaropvolgend bezoek zal geen voorrijtarief in rekening worden gebracht, tenzij de noodzaak voor een herhalingsbezoek aan de consument is toe te schrijven.

Art. 5 De consument ontvangt een gespecificeerde rekening met vermelding van type en serienummer van het apparaat, omschrijving van de diagnose, toegepaste tarieven, gebruikte onderdelen en materialen en een korte omschrijving van de verrichte werkzaamheden. De betaling van de rekening dient tegen afgifte van een reparatienota direct contant of door middel van een gegarandeerd betaalmiddel plaats te vinden.

Art. 6 Op elke uitgevoerde en betaalde reparatie zal bij normaal huishoudelijk gebruik een volledige garantie van minimaal 3 maanden worden gegeven. Deze garantie omvat het kosteloos uitvoeren van een hernieuwde reparatie. Op de uitgewisselde en betaalde onderdelen geldt een garantietermijn van 12 maanden. Bij een beroep op garantie op de reparatie dient de consument op verzoek de gespecificeerde rekening van de voorgaande reparatie aan de technicus te overleggen.

Art. 7 Indien na driemaal uitvoeren van eenzelfde reparatie hetzelfde defect bij normaal huishoudelijk gebruik opnieuw optreedt binnen de onder art. 6 bedoelde garantietermijn en redelijkerwijs een afdoend resultaat bij het opnieuw uitvoeren van de reparatie niet verwacht kan worden, zal aan de consument een nieuw exemplaar of soortgelijk toestel van hetzelfde merk worden aangeboden tegen bijbetaling op basis van een per product te bepalen jaarlijks afschrijvingspercentage.

Art. 8 Vervangen onderdelen stelt de technicus weer ter beschikking van de consument, met uitzondering van de onder garantie of tegen een gereduceerde prijs vervangen onderdelen.

Art. 9 Een reparatie dient op zodanige wijze te worden uitgevoerd, dat een toestel daarna weer volledig voldoet aan de veiligheidsvoorschriften, die op grond van een van fabriekswege aangebracht veiligheidskeurmerk gelden, danwel bij het ontbreken daarvan, aan de wettelijke vereisten terzake. Dit houdt ondermeer in, dat reparaties moeten worden uitgevoerd met originele en door de fabrikant ook terzake van veiligheidskeurmerken en -voorschriften gegarandeerde onderdelen.

\*) Vereniging Leveranciers van Huishoudelijke Apparaten in Nederland

### **Adres service-afdeling**

#### **Nederland**

AEG fabrieksservice Postbus 120 2400  
AC Alphen aan den Rijn

Service-informatielijn (voor bezoek ser- tel. 0172-468 300  
vicetechnicus en onderdelen)

Consumentenbelangen (voor tel. 0172-468 172  
algemene, product- of gebruiksinfor-  
matie)

[www.aeg.nl](http://www.aeg.nl)

Vanzelfsprekend kunt u ook tijdens de lange levensduur van uw product op ons rekenen. Daarom nodigen wij u van harte uit uw product kosteloos te registreren op onze internetsite [www.mijnapparaten.nl](http://www.mijnapparaten.nl). Wij kunnen u dan nog beter van dienst zijn met informatie over producten,gebruiksaanwijzingen, tips, innovaties, oplossingen voor onverhoopte storingen etc.

## **Europese Garantie**

Dit apparaat wordt door Electrolux in elk van de achter in deze handleiding genoemde landen gedurende de in het bij het apparaat behorende garantiebewijs genoemde periode of anderszins bij de wet gegarandeerd. Als u van een van deze landen verhuist naar een ander van de hieronder genoemde landen, verhuist de garantie op het apparaat met u mee. De volgende beperkingen zijn hierop van toepassing:

- De garantie op het apparaat begint op de datum van eerste aankoop van het apparaat. Deze datum dient te worden aangetoond door overlegging van een geldig, door de verkoper van het apparaat afgegeven aankoopbewijs.
- De garantie op het apparaat geldt voor dezelfde periode en in dezelfde mate voor arbeidsloon en onderdelen als van toepassing in uw nieuwe land van vestiging op dit specifieke model of deze specifieke serie apparaten.
- De garantie op het apparaat is persoonlijk, geldt dus voor de oorspronkelijke koper van het apparaat en kan niet worden overgedragen op een andere gebruiker.
- Het apparaat wordt geïnstalleerd en gebruikt in overeenstemming met de door Electrolux afgegeven instructies en wordt alleen in huis gebruikt, dat wil zeggen, het apparaat wordt niet gebruikt voor commerciële doeleinden.
- Het apparaat wordt geïnstalleerd in overeenstemming met alle relevante voorschriften die in uw nieuwe land van vestiging van kracht zijn.

De voorwaarden van deze Europese garantie tasten geen van de aan u bij de wet verleende rechten aan.



## Service

Indien zich technische problemen voordoen, controleer dan eerst of u ze zelf kunt oplossen met behulp van de bedieningsinstructies (hoofdstuk "Wat moet u doen als...").

Als u het probleem niet zelf kunt oplossen, neem dan contact op met de klantenservice of een van onze geautoriseerde dealers.

Om u snel te kunnen helpen, hebben wij de volgende informatie nodig:

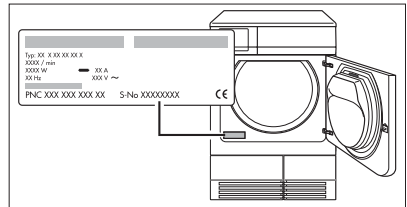
- Modelbeschrijving
- Productnummer (PNC)
- Serienummer (S No.) (zie typeplaatje voor de nummers)
- Soort storing
- De foutmeldingen die op het display worden weergegeven

Om de noodzakelijke referentienummers van uw apparaat bij de hand te hebben, adviseren wij u ze hier te noteren:

Modelbeschrijving: .....

Productnummer: .....

Serienummer: .....



[www.electrolux.com](http://www.electrolux.com)

		
Albania	+35 5 4 261 450	Rr. Pjeter Bogdani Nr. 7 Tirane
Belgique/België/Belgien	+32 2 363 04 44	Bergensesteenweg 719, 1502 Lembeek
Česká republika	+420 2 61 12 61 12	Budějovická 3, Praha 4, 140 21
Danmark	+45 70 11 74 00	Sjællandsgade 2, 7000 Fredericia
Deutschland	+49 180 32 26 622	Muggenhofer Str. 135, 90429 Nürnberg

		
Eesti	+37 2 66 50 030	Pärnu mnt. 153, 11624 Tallinn
España	+34 902 11 63 88	Carretera M-300, Km. 29,900 Alcalá de Henares Madrid
France	www.electrolux.fr	
Great Britain	+44 8705 929 929	Addington Way, Luton, Bedfordshire LU4 9QQ
Hellas	+30 23 10 56 19 70	4, Limnou Str., 54627 Thessaloniki
Hrvatska	+385 1 63 23 338	Slavonska avenija 3, 10000 Zagreb
Ireland	+353 1 40 90 753	Long Mile Road Dublin 12
Italia	+39 (0) 434 558500	C.so Lino Zanussi, 26 - 33080 Porcia (PN)
Latvija	+37 17 84 59 34	Kr. Barona iela 130/2, LV-1012, Riga
Lietuva	+3702780607	Žirmūnų 67, LT-09001 Vilnius
Luxembourg	+352 42 431 301	Rue de Bitbourg, 7, L-1273 Hamm
Magyarország	+36 1 252 1773	H-1142 Budapest XIV, Erzsébet királyné útja 87
Nederland	+31 17 24 68 300	Vennootsweg 1, 2404 CG - Alphen aan den Rijn
Norge	+47 81 5 30 222	Risløkkvn. 2 , 0508 Oslo
Österreich	+43 18 66 400	Herziggasse 9, 1230 Wien
Polska	+48 22 43 47 300	ul. Kolejowa 5/7, Warszawa
Portugal	+35 12 14 40 39 39	Quinta da Fonte - Edifício Gonçalves Zarco - Q 35 -2774-518 Paço de Arcos
Romania	+40 21 451 20 30	Str. Garii Progresului 2, S4, 040671 RO
Schweiz - Suisse - Svizzera	+41 62 88 99 111	Industriestrasse 10, CH-5506 Mägenwil

		
Slovenija	+38 61 24 25 731	Gerbičeva ulica 98, 1000 Ljubljana
Slovensko	+421 2 43 33 43 22	Electrolux Slovakia s.r.o., Electrolux Domáce spotrebiče SK, Seberíniho 1, 821 03 Bratislava
Suomi	www.electrolux.fi	
Sverige	+46 (0)771 76 76 76	Electrolux Service, S:t Göransgatan 143, S-105 45 Stockholm
Türkiye	+90 21 22 93 10 25	Tarlabası caddesi no : 35 Taksim İstanbul
Россия	+7 495 937 7837	129090 Москва, Олимпийский проспект, 16, БЦ "Олимпик"

[www.electrolux.com](http://www.electrolux.com)



[www.aeg-electrolux.nl](http://www.aeg-electrolux.nl)

136901450-01-28092007 Subject to change without notice